



Länsstyrelsen
Värmland

Naturvård
Jan Rees

BESLUT

Datum
2016-02-04

Sida
1(5)
Referens
511-2230-2015

BILDANDE AV NATURRESERVATET GOCKOÖARNA, KRISTINEHAMNS KOMMUN

BESLUT

Med stöd av 7 kap. 4 § miljöbalken (1998:808) förklarar Länsstyrelsen det område som avgränsas med den svarta heldragna linjen på kartan i bilaga 1 som naturreservat.

Naturreservatets namn ska vara Naturreservatet Gockoöarna.

Syfte med reservatet

Naturreservatet Gockoöarna bildas i syfte att bevara och utveckla biologisk mångfald i ett område med värdefulla skogar och våtmarker. Områdets naturskog och andra ingående naturtyper samt dess orörda karaktär och biologiska mångfald ska bevaras. Områdets hydrologi ska vara opåverkad av negativa ingrepp.

Syftet ska uppnås genom att skog och myr tillåts att utvecklas fritt genom intern dynamik samtidigt som exploatering och arbetsföretag i området förhindras och den naturliga hydrologin skyddas från negativ påverkan.

Skälen för beslutet

Den äldre barrskogen inom området Gockoöarna innehåller rikligt med döda träd och död ved samt stora block, vilket skapar förutsättningar för höga värden för den biologiska mångfalden. Alla skogsbruksåtgärder är ett hot mot områdets värden medan en reservatsbildning ger skogen ett långsiktigt skydd.

Föreskrifter

För att uppnå och tillgodose syftet med naturreservatet förordnar Länsstyrelsen med stöd av 7 kap. 5, 6 och 30 §§ miljöbalken samt 22 § förordningen (1998:1252) om områdesskydd m.m. att nedan angivna föreskrifter ska gälla för naturreservatet.

Föreskrifterna under A och C gäller inte förvaltaren av naturreservatet, eller den som förvaltaren uppdrar åt, att vidta de åtgärder som behövs för att tillgodose syftet med naturreservatet och som framgår av föreskrifterna under B nedan.

Föreskrifterna gäller inte den uppföljning och övervakning av områdets skötsel och naturvärden eller av miljöns utveckling i stort, inklusive nödvändig provtagning och insamling av bestämningsmaterial, som utförs av eller på uppdrag av Länsstyrelsen eller Naturvårdsverket. Sådana undersökningar ska ske i samråd med reservatsförvaltningen. Vid oenighet i samrådet gäller inte undantaget från föreskriften.

I enlighet med 3 § förordningen (1998:1252) om områdesskydd enligt miljöbalken fastställer Länsstyrelsen bifogad skötselplan (bilaga 3).

A. Föreskrifter enligt 7 kap. 5 § miljöbalken om inskränkningar i rätten att använda mark- och vattenområden:

Utöver vad som annars gäller i författningar är det i naturreservatet förbjudet att:

1. avverka träd och buskar eller ta bort eller upparbeta dött träd eller vindfälle
2. schakta, tippa, gräva, borra, spränga, anordna upplag eller utföra annan mekanisk markbearbetning,
3. anlägga ledning i mark, luft eller vatten,
4. utföra dikning eller markavvattnande åtgärd,
5. uppföra ny-, till- eller ombyggnad, annan anläggning eller anordning,
6. använda eller sprida kalk, gödselmedel eller växtnäringsämnen,
7. använda kemiska eller biologiska bekämpningsmedel,
8. framföra fordon, exempelvis cykel, traktor, snöskoter och terränghjuling (s.k. fyrhjuling),
9. inplantera främmande djur och växter.

Föreskriften A1 gäller inte röjning av sly eller kvistning för underhåll av befintliga jaktpass.

Föreskriften A8 gäller inte för äldragare eller liknande som behövs för uttransport av större vilt (älg, hjort, björn, vildsvin) från området enligt terrängkörningsförordningen (1978:594 1§), i samband med den jakt som är tillåten i naturreservatet. Uttransporten ska ske så att skador på mark och vegetation undviks. Skada definieras här som bestående längre än en växtsäsong.

B. Föreskrifter enligt 7 kap. 6 § miljöbalken om vad ägare och innehavare av särskild rätt till fastigheter förpliktas att tåla:

Ägare och innehavare av särskild rätt till fastighet förpliktas tåla att följande anordningar uppförs och åtgärder vidtas för att tillgodose syftet med reservatet:

1. röjning av samt utmärkning av reservatets yttergränser enligt Naturvårdsverkets anvisningar,
2. uppsättande och underhåll av informationstavla vid gränsen närmast parkeringen,
3. undersökningar av skogliga strukturer, djur- och växtarter samt av mark- och vattenförhållanden, inklusive provtagning och nödvändig insamling av bestämningsmaterial.

C. Föreskrifter enligt 7 kap. 30 § miljöbalken om rätten att färdas och vistas inom reservatet, samt om ordningen i övrigt inom reservatet:

Utöver vad som annars gäller i lagar och författningar är det i naturreservatet förbjudet att:

1. samla in eller skada ryggradslösa djur, t.ex. skalbaggar, snäckor och fjärilar,
2. samla in mossor, lavar och vedsvampar,
3. fälla eller på annat sätt skada levande och döda träd, stående eller omkullfallna träd, och buskar,
4. framföra fordon, exempelvis cykel, traktor, snöskoter och terränghjuling (s.k. fyrhjuling),
5. göra upp eld,
6. utan länsstyrelsens tillstånd i näringssyfte organiserat utnyttja området, samt för skolor och institutioner att regelmässigt utnyttja området för att utföra vetenskapliga eller andra undersökningar.

Föreskriften C3 gäller inte röjning av sly eller kvistning för underhåll av befintliga jaktpass.

Föreskriften C4 gäller inte för äldragare eller liknande som behövs för uttransport av större vilt (älg, hjort, björn, vildsvin) från området enligt terrängkörningsförordningen (1978:594 1§), i samband med den jakt som är tillåten i naturreservatet. Uttransporten ska ske så att skador på mark och vegetation undviks. Skada definieras här som bestående längre än en växtsäsong.

Länsstyrelsen beslutar att ordningsföreskrifterna enligt 7 kap. 30 § miljöbalken träder i kraft tre veckor efter den dag författningen utkommit från trycket i länets författningssamling.

UPPGIFTER OM NATURRESERVATET

Namn	Naturreservatet Gockoöarna
Län	Värmland
Kommun	Kristinehamn
Lägesbeskrivning	Strax norr om sjön Vismen, en mil öster om Kristinehamns tätort.
Naturgeografisk region	28b, Sydligt boreala kuperade områden
Fastigheter	(Fastighetsbildning pågår)
Areal	64 ha
Förvaltare	Länsstyrelsen Värmland

REDOGÖRELSE FÖR ÄRENDET

Ärendets beredning

Som en del av den omfattande markaffären Sveaskogspaketet, där staten bytte statligt ägd skogsmark mot privatägd skogsmark med höga naturvärden, avyttrades ett större statligt markområde öster om Kristinehamn. Inom detta område fanns dock mindre delar med högre naturvärden och Gockoöarna undantogs när marken avyttrades. De skogklädda myrholmarna är helt omgivna

av våtmarker och dessutom storblockiga, vilket försvårar skogsbruket, och därmed har den äldre skogen bevarats.

Remissinstansernas och sakägarnas synpunkter

Inga synpunkter har inkommit.

LÄNSSTYRELSENS MOTIVERING OCH INTRESSEPRÖVNING

Beskrivning av omgivande landskap och reservatet

Naturreseptatet Gockoöarna ligger i skogs- och myrlandskapet mellan Kristinehamn och Karlskoga där skogsbruket är omfattande och få områden med äldre skog finns kvar. Inom reservatet finns mindre åsar som höjer sig över den omgivande mossen. Berggrunden går i dagen på några platser och större partier på höjdryggarna är både rikblockiga och storblockiga, vilket skapar en trolsk och vacker skog med gott om mossbevuxna block. Skogen utgörs både av tall- och grandominerade delar medan andelen lövträd är låg. De äldsta träden är sannolikt drygt 100 år gamla och skogen är relativt gles med gott om luckor. Tack vare pågående självgallring är skogen i delar naturskogsartad, om än inte så gammal, och mängden död ved är redan stor, varför förutsättningarna för hotade arters långsiktiga överlevnad är goda.

Motiv till skydd

Genom en reservatsbildning vid Gockoöarna bevaras äldre barrskog och mosse med viktiga strukturer som döende och döda träd och rikligt med död ved samt stora block. Huvudmotivet för den föreslagna reservatsbildningen är de höga naturvärden som är knutna till äldre skog med gott om död ved.

Länsstyrelsen gör bedömningen att detta är ett värdefullt område vars naturkvaliteter endast kan säkerställas genom att det undantas från skogsbruk. Som naturreseptat kommer området att lämnas för fri utveckling och skapa fristad för hårt trängda skogslevande arter.

Överensstämmelse med miljö kvalitetsmål, internationella åtaganden samt markanvändning

Bildandet av Naturreseptatet Gockoöarna är en del i Länsstyrelsens arbete med miljö kvalitetsmålen "Levande skogar" och "Ett rikt växt- och djurliv". Beslutet följer nationella och regionala riktlinjer och strategier för prioritering av naturreseptatsskydd, vilka också bygger på Sveriges internationella åtaganden om skydd av den biologiska mångfalden.

Beslutet bedöms vara förenligt med en från allmän synpunkt lämplig användning av mark- och vattenresurserna enligt 3 och 4 kap. miljöbalken. Ingen kommunal detaljplan eller områdesbestämmelse enligt plan- och bygglagen berör området. Beslutet är inte i konflikt med koncessioner eller undersökningstillstånd för gruvnäringen, enligt den information Länsstyrelsen fått av Bergsstaten.

Intresseprövning

I reservatsbildningsprocessen ingår som en del att i alla frågor göra en vägning mellan enskilda och allmänna intressen med den utgångspunkten att det ska finnas en rimlig balans eller proportion mellan de värden som ska skyddas genom förbudet/inskränkningsen, och den belastning som förbudet/inskränkningsen har för den enskilde, ett ställningstagande som brukar refereras till som proportionalitetsprincipen. Länsstyrelsen menar att den avgränsning av reservatet och de inskränkningar som gjorts av markanvändningen är nödvändiga, och att de inte går längre än vad som behövs för att tillgodose reservatets syfte för allmänintresset, samtidigt som markägaren genom köp kompenseras för sin ekonomiska förlust.

Upplysningar

Länsstyrelsen har enligt 2 kap. 8 § miljötillsynsförordningen (2011:13) ansvaret för tillsynen över naturreservatet I tillsynen ingår att övervaka att reservatsföreskrifterna följs. Enligt 29 kap. 2 och 2a §§ miljöbalken gäller bland annat att brott mot föreskrift som meddelats med stöd av 7 kap. miljöbalken kan medföra straffansvar. Har någon vidtagit åtgärd i strid mot meddelad föreskrift, kan Länsstyrelsen enligt 26 kap. 9 och 14 §§ miljöbalken vid vite förelägga om rättelse.

Länsstyrelsen i Värmlands län är förvaltare av naturreservatet.

Länsstyrelsen kan med stöd av 7 kap. 7 § miljöbalken medge dispens från meddelade föreskrifter, om det finns särskilda skäl och om det är förenligt med förbudets eller föreskriftens syfte.

Eftersom området syftar till att bevara biologisk mångfald ska eventuella vindfällan och stormskadad skog lämnas. Bestämmelserna i 5, 6, 10 och 29 §§ skogsvårdslagen ska inte tillämpas inom naturreservatet (se 4 § skogsvårdslagen).

Hur man överklagar, se bilaga 5

Ställföreträdande landshövding Pia Karlsson har fattat beslut i detta ärende. Handläggare Jan Rees har varit föredragande. I den slutliga handläggningen deltog också verksamhetschef Torben Ericson, chefsjurist Lars-Ove Olsson samt enhetschef Thomas Östlund.

Bilagor

1. Beslutslista
2. Översiktslista
3. Skötselplan
4. Områdesbeskrivning
5. Hur man överklagar



Länsstyrelsen
Värmland

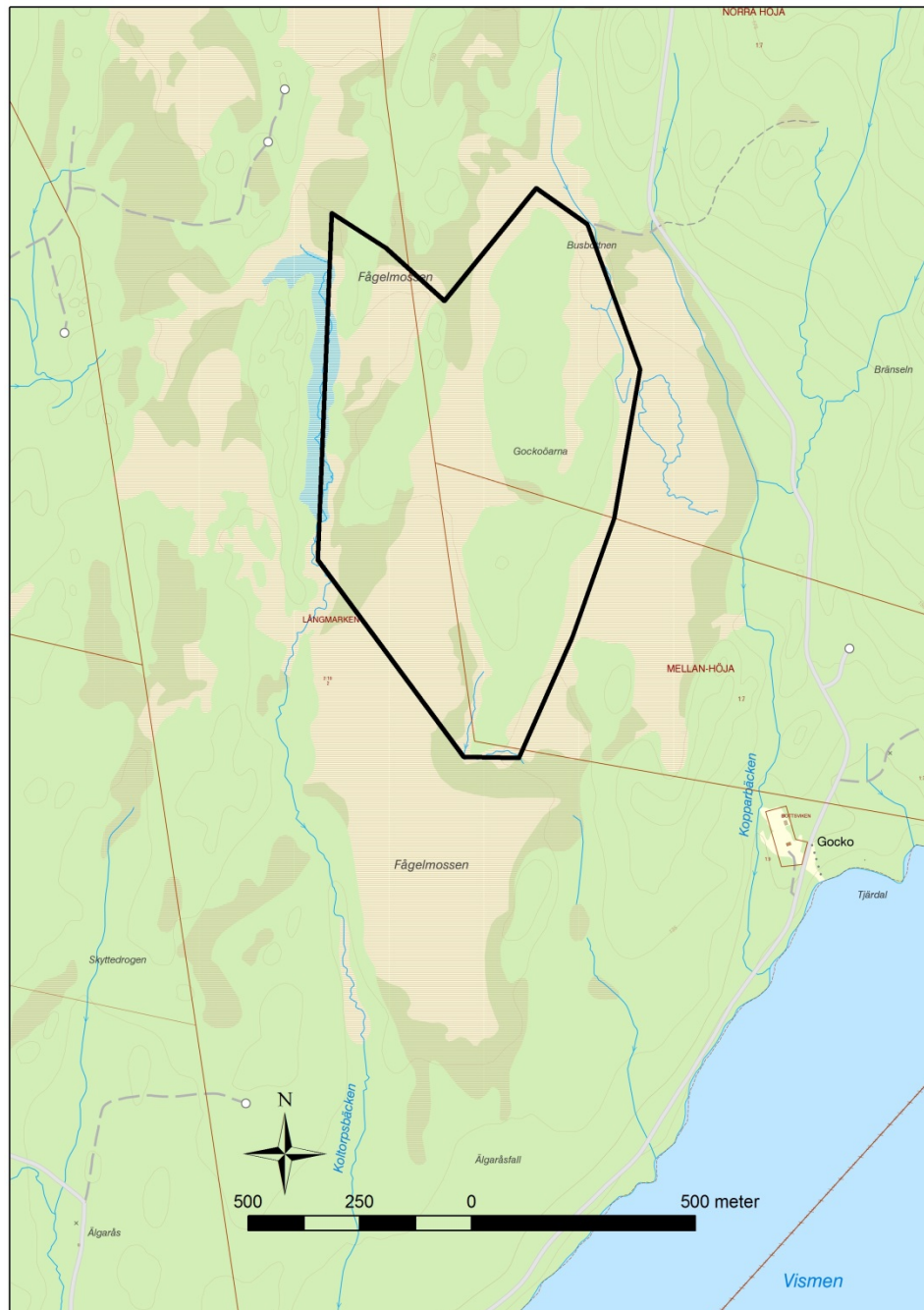
Naturvård
Jan Rees

BESLUTSKARTA

Datum
2016-02-04

Bilaga 1

Referens
511-2230-2015



© Lantmäteriet Geodatasamverkan

Beslutskarta för Naturreservatet Gocköarna (svart linje).

Postadress: Länsstyrelsen Värmland, 651 86 KARLSTAD Besöksadress: Växnäsgatan 5
Telefon: 010-224 70 00 (växel) Fax: 010-224 71 10 E-post: varmland@lansstyrelsen.se
www.lansstyrelsen.se/varmland



Länsstyrelsen
Värmland

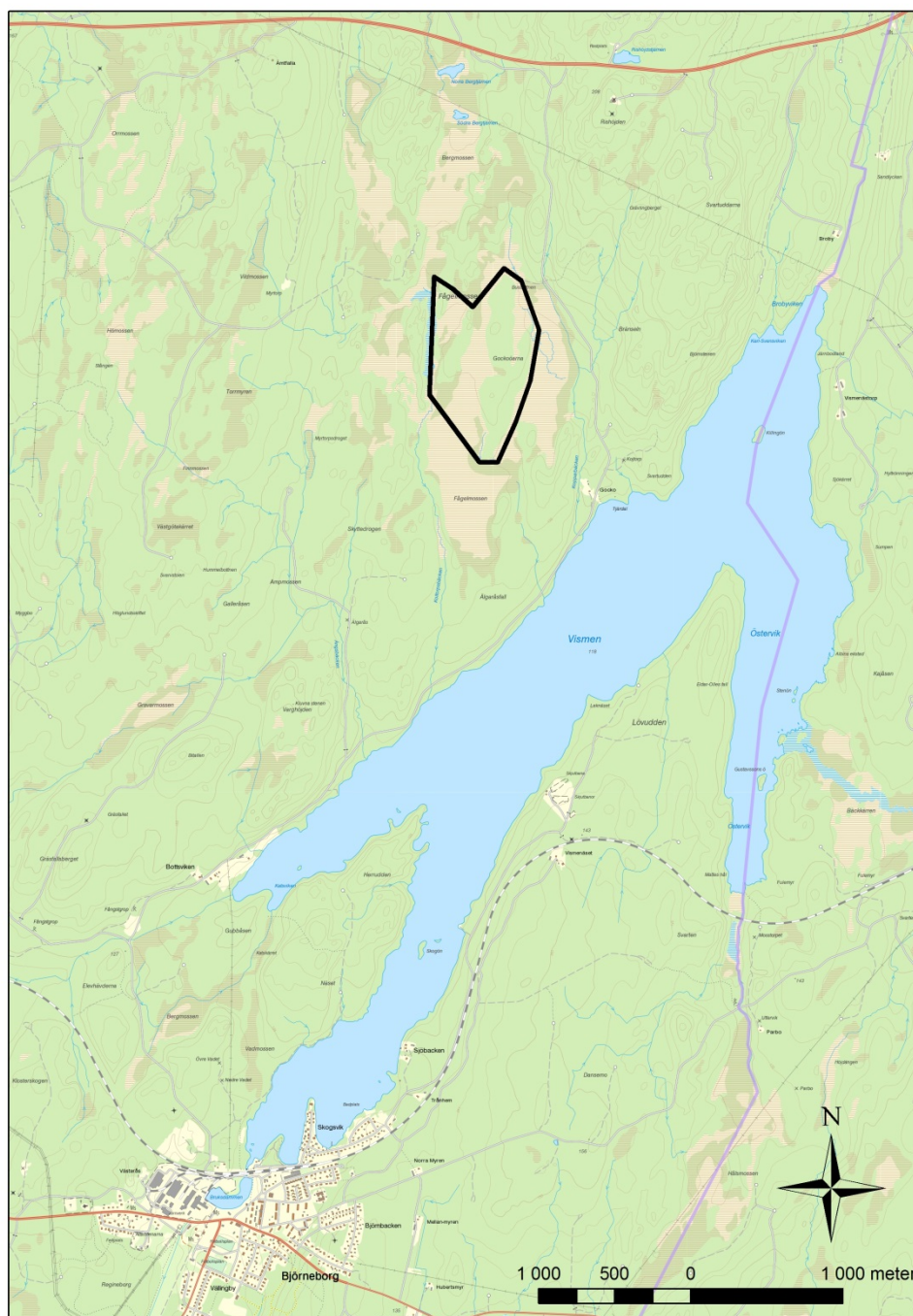
Naturvård
Jan Rees

ÖVERSIKTSKARTA

Datum
2016-02-04

Bilaga 2

Referens
511-2230-2015



© Lantmäteriet Geodatasamverkan

Översiktskarta för Naturreservatet Gocköarna (svart linje).

Postadress: Länsstyrelsen Värmland, 651 86 KARLSTAD Besöksadress: Våxnäsgatan 5
Telefon: 010-224 70 00 (växel) Fax: 010-224 71 10 E-post: varmland@lansstyrelsen.se
www.lansstyrelsen.se/varmland



Länsstyrelsen
Värmland

Naturvård
Jan Rees

SKÖTSELPLAN

Datum
2016-02-04

Bilaga 3

Referens
511-2230-2015

Sida
1(4)

SKÖTSELPLAN FÖR NATURRESERVATET GOCKOÖARNA

1. Syftet med naturreservatet

Naturreservatet Gockoöarna bildas i syfte att bevara och utveckla biologisk mångfald i ett område med värdefulla skogar och våtmarker. Områdets naturskog och andra ingående naturtyper samt dess orörda karaktär och biologiska mångfald ska bevaras. Områdets hydrologi ska vara opåverkad av negativa ingrepp.

Syftet ska uppnås genom att skog och myr tillåts att utvecklas fritt genom intern dynamik samtidigt som exploatering och arbetsföretag i området förhindras och den naturliga hydrologin skyddas från negativ påverkan.

2. Administrativa data

Objektnamn	Gockoöarna
NVRnummer	2044369
Kommun	Kristinehamn
Markslag och naturtyper*:	
Skogsmark	34,8 ha
Tallskog	9,0 ha
Granskog	6,9 ha
Barrblandskog	10,2 ha
Barrsumpskog	5,7 ha
Lövblandad barrskog	2,3 ha
Triviallövskog med ädellövinslag	0,6 ha
Lövsumpskog	0,1 ha
Impediment	0,4 ha
Våtmark	28,4 ha
Övrig öppen mark	0,5 ha
Total areal	64,1 ha

Prioriterade bevarandevärden:	
Markslag	Gammal skog
Strukturer	Grova träd Solbelyst död ved, liggande och stående död ved Rikligt med stora block och lodytor
Arter	Tjäder, spillkråka

*arealer för markslag och naturtyper baseras på KNAS. Summan är en summering av de ingående delområdenas avrundade arealer. Avrundningen kan innebära att den sammanlagda KNAS-arealen inte är den samma som reservatets totala areal.

3. Historisk markanvändning

Skogslandskapet i de södra delarna av Värmland utgörs till största delen av brukad skog och det finns mycket få områden där skogen är äldre än 100 år. Gockoöarna har undantagits från skogsbruket på senare tid eftersom de är omgivna av våtmarker som inte kan bära tunga maskiner. Stubbar från avverkningar har endast påträffats i utvecklingsmarken i den nordvästra delen, men trädens åldersfördelning visar tydligt att skogen i hela området varit avverkad tidigare, då de äldsta träden som borde finnas i en naturskog saknas.

4. Områdets bevarandevärden

Biologiska bevarandevärden

Huvudmotivet för att bevara Gockoöarna är den gamla barrskogen och de förutsättningar som denna skapar för hotade arter knutna till äldre skog. Särskilt bevarandevärda strukturer är äldre träd, solbelyst död ved samt rikligt med döda träd i olika stadier av nedbrytning. Stora block med lodytor och variationer i mikroklimatet skapar möjligheter för en rik kryptogamflora.

Kulturhistoriska bevarandevärden

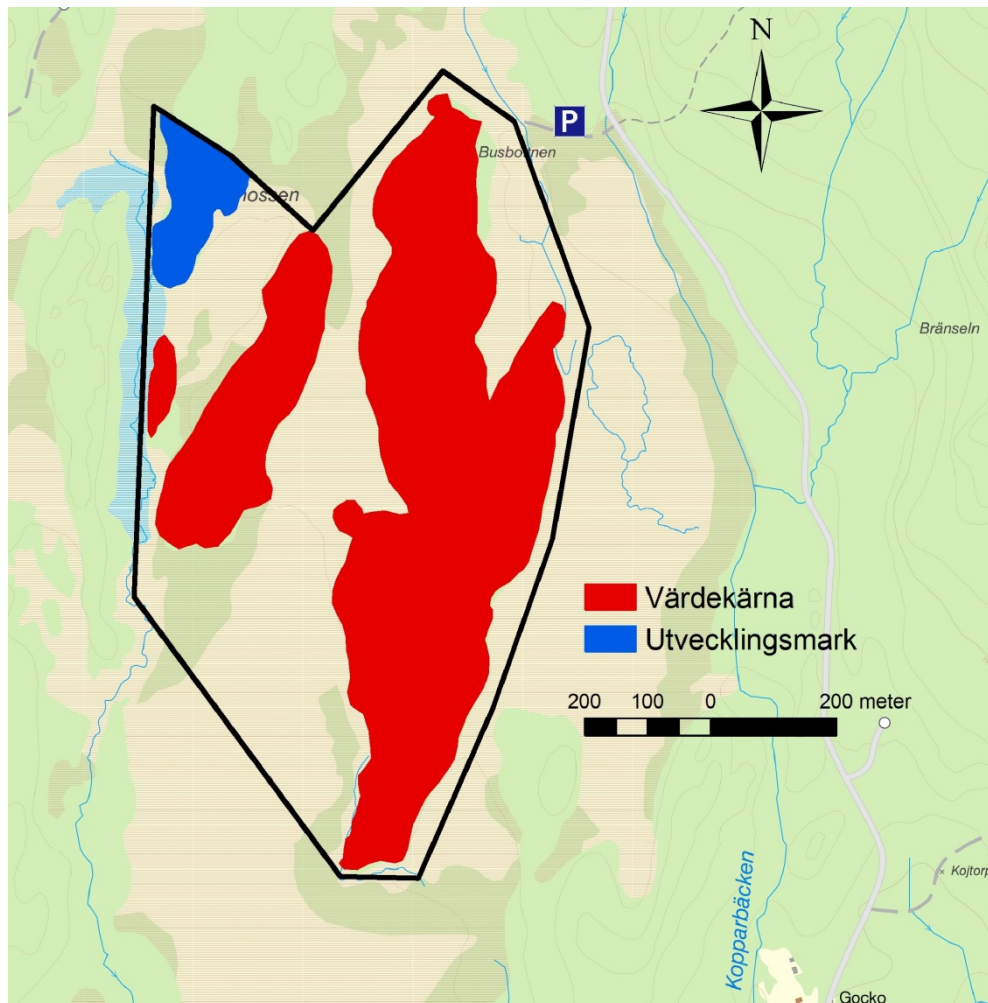
Inga särskilda kulturhistoriska värden är kända inom området.

Bevarandevärden för friluftsliv

Området hyser äldre och lättillgänglig barrskog med stora block som skapar en vacker och trolsk miljö i delar av området, samt vackra utblickar mot våtmarkerna.

Geovetenskapliga bevarandevärden

Inga särskilda geovetenskapliga värden är kända inom området.



Funktionsindelning av naturreservatet Gocköarna.

5. Skötselområden

Reservatet utgörs i sin helhet av ett enda skötselområde, barrskog och mosse, som omfattar hela ytan.

Skötselområde 1: Barrskog och mosse ca 63 hektar

Skogen inom värdekärnorna utgörs av naturskogsliknande tall- och granskog med mindre inslag av lövträd. I utvecklingsmarken är de äldsta träden yngre än i övriga delar och mängden död ved är inte heller lika hög. Mossen är i ett sent successionsstadium och stora delar är bevuxna med gles tallskog. Hela reservatet lämnas till fri utveckling, skogen får åldras på ett naturligt sätt vilket kontinuerligt kommer att öka tillgången på gamla träd och skapa död ved genom angrepp från insekter och svampar. Det inkluderar skogen som klassats som utvecklingsmark i den nordvästra delen, med målet att skogen även här ska bli naturskogslik på längre sikt.

Bevarandemål

Barrskog med strukturer som olika åldrar på träden, död ved i olika stadier av nedbrytning, blockrikiedom och lodytor. Området ska utgöra en god livsmiljö

för hotade och missgynnade arter som förekommer i området och andra arter som är naturliga för naturtypen. Arealen barrskog ska vara minst 34 hektar.

Högmosse i sent successionsstadium beväxten med gles tallskog i stora delar, strukturer som stående och liggande död ved samt block med lodytor ska finnas. Mossen ska ge goda förutsättningar för arter som är naturliga för naturtypen.

Åtgärder

Området ska lämnas för fri utveckling och tillåtas att utvecklas genom intern dynamik.

Skötselområde 2: friluftsliv

Naturreseptatet Gockoöarna ligger nära allmän väg och kommer att vara lättillgängligt för friluftsliv via en kortare promenad på mindre än 100 meter. Den gamla skogen är vacker och trolsk medan närheten till den öppna myren släpper in ljuset, vilket skapar en angenäm miljö för friluftsliv. På den östra åsen finns redan en stig som förefaller vara tämligen väl utnyttjad.

Bevarandemål

Reseptatet ska vara tillgängligt för allmänheten genom en parkeringsplats samt att gränsen markeras och en informationsskylt placeras vid parkeringen.

Åtgärder

Naturreseptatets gräns markeras enligt Naturvårdsverkets riktlinjer. En parkeringsplats för 1-3 bilar anordnas och en informationstavla placeras vid parkeringen. Ett särskilt avtal om parkeringsplats bör upprättas med fastighetsägaren.

6. Uppföljning

Uppföljning av bevarandemål

Bevarandemålen för området kommer att preciseras i nivåsattna s.k. målindikatorer. En redogörelse för uppföljning av målindikatorerna kommer att finnas i en särskild uppföljningsplan.

Uppföljning av skötselåtgärder

Genomförda skötselåtgärder ska följas upp. Redovisning av genomförd åtgärd ska ange vad som gjorts i vilket område och tidsåtgången för åtgärden.

7. Genomförd dokumentation

Skogen inom området inventerades vid Sveaskogs nyckelbiotopinventering och har sedan även inventerats översiktligt av Länsstyrelsens personal, men inventeringarna har inte dokumenterats.



Länsstyrelsen
Värmland

Naturvård
Jan Rees

GOCKOÖARNA

BESKRIVNING AV EN ÄLDRE BARRSKOG NORR OM BJÖRNEBORG I KRISTINEHAMNS KOMMUN

Skogarna i de södra delarna av Värmlands län är hårt brukade och det finns få områden med skog som är äldre än avverkningsmogen. Omgivningarna runt Gockoöarna utgörs främst av yngre skog och hyggen, men även av mindre myrmarker. Den största mossen, Fågelmossen, sträcker sig i nord-sydlig riktning och är avbruten av flera myrholmar, däribland Gockoöarna. Mossens största sammanhängande öppna yta ligger strax söder om reservatsområdet. Naturreseptatet Gockoöarna utgör en ö av äldre skog i landskapet.

Beskrivning av området

Skogen

Naturreseptatet Gockoöarna utgörs av långsträckta moränåsar, förmodligen kring en kärna av fast berg som går i dagen på några platser. Berggrunden utgörs av sura, intrusiva bergarter, huvudsakligen granit. Mängden stora block är ställvis mycket hög och de översta delarna av åsarna förefaller tämligen näringsfattiga. Hällmarkstallskog förekommer på höjderna och tallen dominerar även på den västra sidan av den östra åsen. Gran förekommer också, liksom enstaka björkar och aspar. På den östra sidan av den östra åsen är granen det dominerande trädslaget och här är även inslaget av björk tydligt högre. Bara ett fåtal träd är riktigt grova och plockhuggning har reducerat åldern på de äldsta träden till drygt 100 år. Skogen är flerskiktad, relativt gles och luckig, vilket skapar ett angenämt ljus när solen strilar genom barrträden. Stora delar av skogen är självgallrande och det finns gott om död ved i klenare dimensioner. Markvegetationen utgörs till stor del av blåbärstyp med relativt stor andel mark utan fältskikt. Spår efter hackspettar, främst spillkråka och större hackspett, förekommer rikligt på den östra åsen, liksom gnag efter bronshjon på klenare granar. Vidare har förekomst av en tjäderspelplats noterats på åsen och vid ett fältbesök påträffades både spillning och en tall som föreföll vara tjäderbetad.

Våtmarkerna

Fågelmossen som omger Gockoöarna och som delvis ingår i reservatet är i ett relativt sent successionsstadium och är huvudsakligen glest bevuxen med små tallar, men det finns även stora partier med tallskog där krontäcket närmar sig 100 %. I dessa delar består fältskiktet huvudsakligen av olika ris. Stora block

förekommer även ute i mossen. I ett stråk i reservatets västra kant är vattenmängden rikligare och öppna vattenspeglar förekommer. Fjädrar och spillning av orre antyder att mossen används som spelplats, men troligtvis inte inom reservatet.



Rikedomen på stora block skapar på vissa ställen en trolsk skog med John Bauer-känsla.

Historik

De naturvärden som har hittats vid Gocköarna upptäcktes vid Sveaskogs nyckelbiotopsinventering på 1990-talet. Sannolikt har åsarna undantagits från det moderna skogsbruket eftersom de är omgivna av våtmarker som gör det svårt för moderna maskiner att komma fram, men de har troligtvis avverkats tidigare. Stubbar från avverkningar har dock bara påträffats i den nordvästra delen. En brandstubbe påträffades mitt på den större åsen, vilket visar att en mindre eller större del av området har brunnit. I dagsläget förefaller området användas för friluftsliv, vilket en tydlig stig på den östra åsen vittnar om.

Text och foto: Jan Rees



HUR MAN ÖVERKLAGAR LÄNSSTYRELSENS BESLUT

VAR SKALL BESLUTET ÖVERKLAGAS	Länsstyrelsens beslut kan skriftligen överklagas hos regeringen, Miljödepartementet.
VAR INLÄMNAS ÖVERKLAGANDET	Er skrivelse skall inlämnas/skickas till Länsstyrelsen och inte till regeringen.
TID FÖR ÖVERKLAGANDE	Skrivelsen måste ha kommit in till Länsstyrelsen inom tre veckor från den dag Ni fick del av beslutet , annars kan Ert överklagande inte tas upp till prövning.
HUR MAN UTFORMAR SITT ÖVERKLAGANDE M M	<p>I skrivelsen skall Ni</p> <ul style="list-style-type: none">- tala om vilket beslut Ni överklagar, t ex genom att ange ärendets nummer (diarienumret)- redogöra för hur Ni anser att beslutet skall ändras <p>Ni bör också redogöra för varför Ni anser att Länsstyrelsens beslut är felaktigt.</p> <p>Ni kan givetvis anlita ombud att sköta överklagandet åt Er.</p> <p>Behöver Ni veta mer om hur Ni skall gå till väga, så ring eller skriv till Länsstyrelsen.</p>
ÖVRIGA HANDLINGAR	Om Ni har handlingar eller annat som Ni anser stöder Er ståndpunkt, så bör Ni skicka med det.
UNDERTECKNA ÖVERKLAGANDET	Er skrivelse skall undertecknas och namnteckningen förtydligas. Uppge också postadress samt telefonnummer där Ni kan nås dagtid.